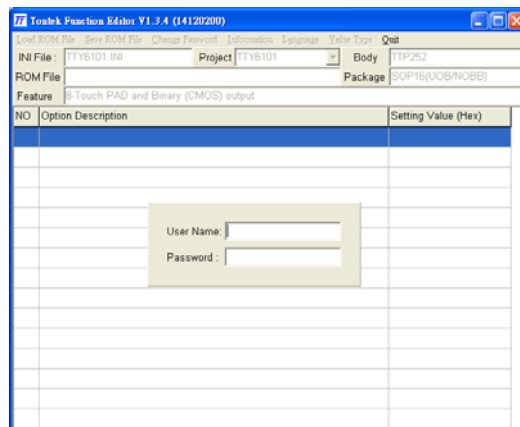


FuncEdit 程式使用說明

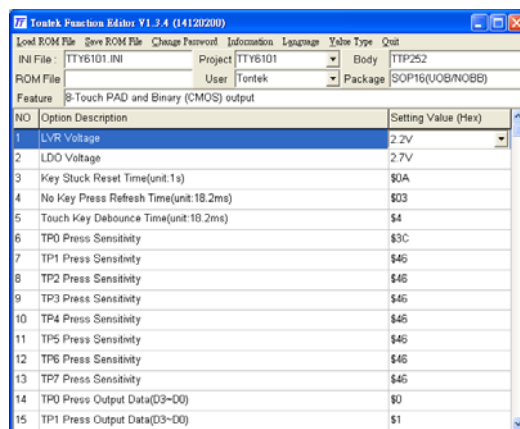
製作目的：為讓客戶能夠簡易設定已寫好的標準碼程式中的參數，同時加入客戶的資訊方便管理並保護客戶程式碼的權益。

使用方式：

1. 先將 FuncEdit.rar 壓縮檔解壓縮。
2. 執行 FuncEdit.exe 檔，會出現下列畫面，請輸入客戶碼及密碼，若還沒有此兩項輸入碼則無法使用，請儘速向通泰業務申請後，會提供一組客戶碼及密碼方可使用。



3. 若客戶碼及密碼輸入正確後即會出現如下可設定參數的列表，即可依需要設定參數。

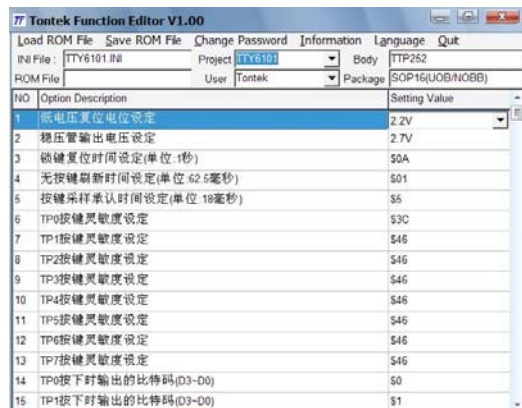
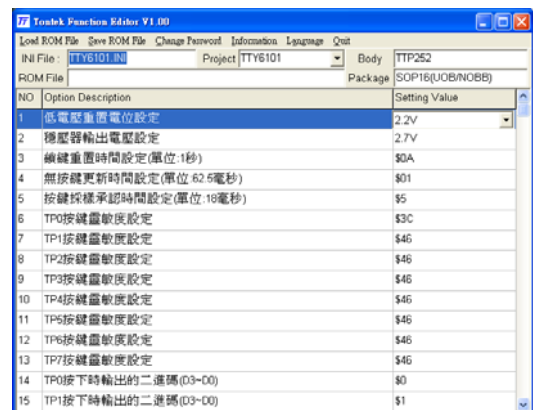
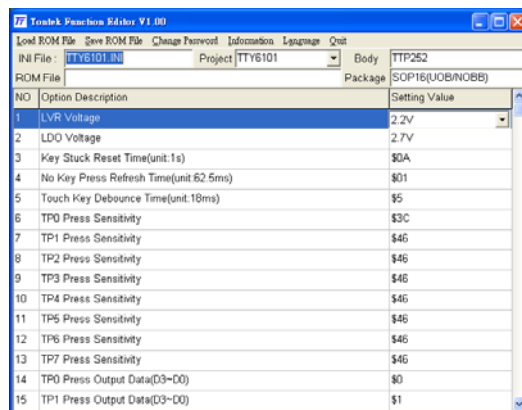


4. 最上列選項說明如下：

(1) Load ROM File：可將已使用此程式轉出的 ROM 檔讀回修改參數，若不是使用此程式轉出的程式或是其他客戶轉出的檔案，都不提供使

用，同時螢幕會顯示錯誤訊息。

- (2) Save ROM File：可將參數設定完成的程式碼存檔，或將上述按下 Load ROM File 鍵讀取的檔案修改參數後存檔，以備後續燒錄 OTP 之用。檔案名請依需要輸入後存檔，不要存回系統所使用的 ROM 檔，以避免發生爾後轉碼不能使用的情形。
- (3) Change Password：提供修改密碼功能，建議拿到通泰提供的客戶碼及密碼後，即刻修改為使用者易記的密碼方便使用。
- (4) Information：目前的程式碼設定資訊，此資訊包含客戶碼、程式版本及 ROM Code 轉出日期。
- (5) Language：程式執行後會先以英文(English)顯示，若是希望顯示簡體中文(Chinese_S)或繁體中文(Chinese_T)電腦必須使用上述系統才能正常顯示，否則會顯示亂碼就只能選擇英文顯示。



(6) Value Type : 數值輸入顯示設定為 16 進制(Hex)或 10 進制(Dec)。

選擇後在參數設定的項目欄同時顯示更改後的顯示進制，預設為 16 進制(Hex)

Setting Value (Hex)

顯示設定為 16 進制

Setting Value (Dec)

顯示設定為 10 進制

(7) Quit : 跳出 FuncEdit 程式。

5. 資訊顯示列說明如下:

(1) INI File : 顯示程式碼所使用的 INI 檔，為系統工程師所使用。

(2) ROM File : 轉碼後存檔的檔案名或載入修改的檔案名。

(3) Project : 目前支援的標準碼編號，每一個標準碼的功能請參閱對應的規格書，請依需要的功能選取標準碼編號，才能轉出正確的 ROM Code。

(4) Body : 此標準碼所使用的母體，讓客戶清楚使用的母體，以避免 IC 選購錯誤。

(5) Package : 此標準碼所使用母體的封裝，讓客戶清楚此母體使用的封裝，以避免封裝選購錯誤。

6. 參數設定區

先以鼠標點選要修改的項目:

若該項目為下拉選單請直接使用鼠標點選所期望的設定

若不是下拉選單，就要以鍵盤輸入方式來修改設定值，輸入值的最左可加下列符號，允許不同進制的數碼輸入:

- 若帶”%” 表示輸入值為二進制，只接受 0 及 1 的輸入
- 若帶”\$” 表示輸入值為十六進制，可接受 0 到 F 的輸入值
- 若不帶任何符號則表示輸入值為十進制，能接受 0 到 9 的輸入值

在設定值修改完後，按鍵未按下 ENTER 鍵或以鼠標點選其他設定前，其設定值是不會改變的，另外若設定值超出所允許的範圍，其設定值也是不會改變的，此二點在使用時請特別注意。

7. 版本的確認



執行 FuncEdit 程式在視窗名上會標示目前的版本及產出日期，請上通泰公司網站(www.tontek.com.tw)查詢使用的是否最新版本，若是舊版本請自行下載更新後使用。

版本更新記錄：

更新日期	版本	更新內容
2013/07/17	V1.0.0	開放(V0.8)TTY6101, TTY6102, TTY6103, TTY6104 專案使用 開放(V0.3)TTY6501 專案使用
2013/07/19	V1.1.0	修改更換專案(Project)時無法填入轉出日期的問題 原 3 nibble 顯示 4 個 Digital 修改為顯示 3 個 Digital 說明檔增加不同進制的輸入方式說明 修改 TTY6102, TTY6103, TTY6104 的 INI 檔 增加(V0.8)TTY6105 專案使用
2013/08/01	V1.1.1	修改(V0.9)TTY6101, TTY6102, TTY6103, TTY6104, TTY6105 的 INI 檔及 ROM 檔(修改參數設定位址, 不可編輯 V0.8 版程式) 增加(V0.9)TTY6106 專案使用
2013/10/04	V1.1.2	修改(V0.A) TTY6101, TTY6102, TTY6103, TTY6104, TTY6105, TTY6106 的 INI 檔及 ROM 檔 增加(V0.A)TTY6107 專案使用
2013/11/22	V1.1.3	修改(V0.B) TTY6101, TTY6102, TTY6103, TTY6104, TTY6105, TTY6106, TTY6107 的 INI 檔及 ROM 檔 增加(V0.B)TTY6108 專案使用
2013/12/03	V1.2.4	增加(V0.2)TTY6502 專案使用 增加顯示各專案的功能說明欄位
2013/12/17	V1.2.5	增加(V0.2)TTY6503 專案使用
2014/03/14	V1.2.6	修改(V0.C) TTY6101, TTY6102, TTY6103, TTY6104, TTY6105, TTY6106, TTY6107, TTY6108 的 INI 檔及 ROM 檔
2014/05/27	V1.2.7	修改 TTY6502, TTY6503 的 INI 檔 (Normal Mode) 增加 TTY6552, TTY6553 專案使用 (Sleep Mode) 增加(V0.1)TTY6801, TTY6802, TTY6806, TTY6807 專案使用
2014/06/10	V1.2.8	修改(V0.D) TTY6101, TTY6102, TTY6103, TTY6104, TTY6105, TTY6106, TTY6107, TTY6108 的 INI 檔及 ROM 檔(修改 TP0 接地問題)
2014/08/21	V1.2.9	修改(V0.2)TTY6801, TTY6802, TTY6806, TTY6807 的 ROM 檔
2014/09/01	V1.3.0	增加(V0.1)TTY6851, TTY6852, TTY6856, TTY6857 專案使用
2014/09/30	V1.3.1	修改(V0.3)TTY6503, TTY6553 的 INI 檔及 ROM 檔(修改 OPT 設定 相反, Sleep mode 設定, 增加單鍵多鍵選擇)
2014/11/06	V1.3.2	增加(V0.2)TTY6555 專案使用 增加(V0.1)TTY6806A 專案使用 說明檔增加不同進制的顯示選擇說明
2014/11/11	V1.3.3	增加(V0.1)TTY6853, TTY6854, TTY6855 專案使用 增加選擇顯示不同進制的輸入方式功能欄位
2014/12/02	V1.3.4	修改(V0.2)TTY6851, TTY6852, TTY6856, TTY6857 的 ROM 檔(降低 進入 Sleep 功耗)
2014/12/18	V1.3.5	增加(V0.2)TTY6554 專案使用

2014/12/23	V1.3.6	修改(V0.3)TTY6852, TTY6856, TTY6857 的 ROM 檔(修改選擇 Multi Key 時可多鍵輸出)
2015/01/21	V1.3.7	修改(V0.3)TTY6555 的 ROM 檔(修改進入 Sleep Mode 難睡問題)
2015/01/23	V1.3.8	修改(V0.2)TTY6853, TTY6854, TTY6855 的 ROM 檔(修正 Active Hi 為 Active Low)
2015/03/19	V1.3.9	修改(V0.3)TTY6853, TTY6854, TTY6855 的 ROM 檔(修改睡眠模式 TPNI 改為開 SMT)
2015/06/09	V1.4.0	修改 TTY6552 未進入睡眠模式的問題
2015/07/09	V1.4.1	修改(V0.3)TTY6552 的 ROM 檔(修改按鍵在消抖中, 若量測值大於參考值, 會誤判沒有按鍵的問題) 修改(V0.4)TTY6553 的 ROM 檔(修改按鍵在消抖中, 若量測值大於參考值, 會誤判沒有按鍵的問題)
2015/07/29	V1.4.2	修改(V0.3)TTY6853, TTY6854, TTY6855 的輸出設定說明 增加(V0.4)TTY6801, TTY6802, TTY6806, TTY6806, TTY6807 的 LDO 設定
2015/09/14	V1.4.3	修改(V0.3)TTY6853, TTY6854, TTY6855 可設定鎖鍵重置時間
2016/05/11	V1.4.4	修改(V0.4)TTY6853, TTY6854, TTY6855 ROM 檔(修正睡眠沒有設定為 SMT 模式的錯誤)
2018/11/09	V1.4.5	增加(V0.1)TTY6751, TTY6752, TTY6756, TTY6757 專案使用
2019/05/28	V1.4.6	增加(V0.1)TTY675A 專案使用
2019/06/27	V1.5.0	修改(V0.2)TTY6751, TTY6752, TTY6756, TTY6757, TTY675A ROM 檔(程式結構修正) 增加(V0.1)TTY6753, TTY6754, TTY6755, TTY6758, TTY6759 專案使用
2019/07/19	V1.5.1	修改 ROM 檔(V0.3)TTY6751, TTY6752, TTY6756, TTY6757, TTY675A (V0.2)TTY6753, TTY6754, TTY6755, TTY6758, TTY6759 (修正按鍵一個周期掃描次數超過 8 次時, 按鍵環境值下修機制會失效的問題)
2019/07/22	V1.5.2	修改 ROM 檔(V0.3)TTY6753, TTY6754, TTY6755(修正 PC0 誤寫為 PA2, 導致 PC0 無輸出)
2019/08/02	V1.5.3	修改 ROM 檔(V0.4)TTY6751, TTY6752, TTY6753, TTY6754, TTY6755 TTY6756, TTY6757, TTY6758, TTY6759, TTY675A 修改 TTY6751, TTY6752, TTY6753, TTY6754, TTY6755, TTY6756, TTY6757, TTY6758, TTY6759 按鍵靈敏度選項的調整範圍 增加 TTY6751, TTY6752, TTY6753, TTY6754, TTY6755, TTY6756, TTY6757, TTY6758, TTY6759, TTY675A 按鍵比較電壓及按鍵消抖方式的選項
2019/08/16	V1.5.4	修改 ROM 檔(V0.5)TTY6751, TTY6752, TTY6753, TTY6754, TTY6755 TTY6756, TTY6757, TTY6758, TTY6759, TTY675A 移除 TTY6751, TTY6752, TTY6753, TTY6754, TTY6755, TTY6756, TTY6757 TTY6758, TTY6759, TTY675A 環境值消抖時間選項(包含上升及下降)
2019/09/18	V1.5.5	增加(V0.1)TTY675B 專案使用

2020/03/19	V1.5.6	修改 TTY6758 增加 K2 靈敏度調整
------------	--------	------------------------